

MANUAL DE LA CÁMARA DELANTERA Y TRASERA PARA VEHÍCULO DASHCAM CDP 900 CON VIGILANCIA EN PARKING



Manual de instrucciones para la cámara Dashcam CDP 900:

Con esta cámara para vehículos podrá grabar en HD 1080 todos los recorridos que realice, incluso en la oscuridad. Permite grabar todos sus desplazamientos de forma cíclica permanente con una panorámica extraordinaria.

Anclada con una potente ventosa al parabrisas, permite un ángulo de giro de hasta 360° y un ángulo de grabación de 170°. Además, dispone de la función BLACK-BOX o Caja negra con Sensor de fuerzas G para grabar y bloquear de forma automática posibles siniestros. También dispone de la función de VIGILANCIA en Modo parking con detección de movimiento, que le permitirá detectar y grabar actos vandálicos y posibles golpes sobre el vehículo mientras se encuentra estacionado. Visión nocturna con precisión HD de alta calidad con salida HDMI HD.

Funciones destacadas:

- Función de bloqueo o desbloqueo rápido de archivos de vídeo.
- Función de Monitorización de aparcamiento. En el Modo de aparcamiento, estando el aparato apagado, si nota algún golpe o vibración, se enciende y graba un vídeo para identificar al culpable del golpe en el coche.
- Sensor G incorporado. Determina si se alcanza un cierto valor que no sea normal en la conducción y en ese caso, automáticamente, bloquea la protección del vídeo.
- Detección de movimiento. Cuando se activa esta función con el coche parado y la alimentación externa encendida, si se produce un movimiento en la imagen, el dispositivo grabará un pequeño vídeo. De este Modo, se ahorra capacidad de la tarjeta SD y sólo graba el suceso en uso de video vigilancia.

Para un mejor y más eficiente uso del **grabador HD Dashcam CDP 900**, por favor lea este manual con atención antes de su uso. Las especificaciones en cuanto al diseño y accesorios del aparato pueden variar en función de la versión o firmware instalado en el producto.

Estructura del producto



1. Botón de Encendido/Apagado
2. Botón OK
3. Botón Menú
4. Botón Arriba
5. Botón Abajo

6. Botón de apagado y encendido del led frontal.
7. Botón de Bloqueo
8. Lente
9. Luz nocturna
10. USB

11. Salida AV-OUT
12. Micrófono
13. Ranura TF
14. Pantalla LCD

Primer uso rápido:

Cargue la batería auxiliar del dispositivo conectándolo con su alimentador o a un PC con el cable USB, al menos 3 horas.

Inserte la tarjeta SD como se muestra en la figura



Conecte el dispositivo con su alimentador en el automóvil. Cuando encienda el automóvil, el dispositivo se encenderá y se pondrá a grabar. Puede apagar y encender la grabación con la tecla OK (2) y bloquear un video manualmente con la tecla LOCK (7). Cuando apague el coche, el dispositivo se apagará y cerrará los videos pendientes.

Encender y apagar la unidad Botón (1). Funciones:

1. Interruptor manual: Para encender la cámara presione brevemente el Botón de Encendido/Apagado una vez. Para apagar el dispositivo pulse prolongadamente el Botón Encendido/Apagado hasta que la pantalla se apague.
2. Interruptor automático durante la conducción: Conecte la unidad a la fuente de alimentación 5V del vehículo. Cuando el vehículo se encienda, el aparato comenzará automáticamente la grabación tras una breve pausa.
3. Encender/Apagar Luz nocturna: Cuando el dispositivo está encendido, con una breve pulsación del botón (6) puede encender y apagar la luz nocturna.

Operaciones básicas del DVR para vehículo

Modos de operación:

Este aparato tiene tres Modos de operación: Cámara (grabación de vídeo), Fotografía (toma de fotografías) y Reproducción. Presione el Botón de Bloqueo (7) brevemente para cambiar de uno a otro.

Acceso al menú de Ajustes y ajustes del sistema:

En Modo Vídeo o Fotografía, presione brevemente el Botón Modo (3); la columna del menú de Ajustes tiene el fondo en color azul. Seleccione con los Botones Arriba/Abajo la opción que prefiera. Presione OK para confirmar los ajustes. Presione el Botón Modo para salir del menú o cambiar entre los dos menús.

Ajustes del sistema

En Modo Vídeo o Foto pulse la tecla Modo (3) acceder al menú del sistema.

Calidad del video: Podrá elegir entre FHD (Full HD) y HD, presionando la tecla OK (2) sobre el menú y seleccionando con las flechas (4) (5), cuando tenga la opción deseada pulse OK (2) de nuevo.

Calidad de la foto: Podrá elegir entre 1M 2M 5M 8M, presionando la tecla OK (2) sobre el menú y seleccionando con las flechas (4) (5), cuando tenga la opción deseada pulse OK (2) de nuevo.

Tiempo de video: Podrá elegir entre 2 min, 3 min y 5 min, este tiempo es la duración de los ficheros de video que el DVR grabara. Esta opción establece cada cuanto tiempo se cierra un video. Es importante porque si graba una hora seguida y no se cierra si ocurriera algún problema, se perdería la hora entera de grabación, de esta forma solo se perdería el pequeño fichero de unos minutos.

Presionando la tecla OK (2) sobre el menú y seleccionando con las flechas (4) (5), cuando tenga la opción deseada pulse OK (2) de nuevo.

Mover detectar (Detección de movimiento): Si activa esta opción y la cámara está encendida en el momento que nota un movimiento grabará un video.

Balance Blanco: Opción que en modo automático corrige, según la luz captada en el exterior, el video y las fotos realizadas. De forma manual puede ponerlo en Luz, Nublado, Tungsteno o Fluorescente según el tipo de luz. Se recomienda dejarlo en automático.

Presione la tecla OK (2) sobre el menú y seleccione con las flechas (4) (5), cuando tenga la opción deseada pulse OK (2) de nuevo.

Contraste: Puede variar el contraste entre 0 y 5, recomendado 0. Presione la tecla OK (2) sobre el menú y seleccione con las flechas (4) (5), cuando tenga la opción deseada pulse OK (2) de nuevo.

Exposición: Puede variar el contraste entre -3 y +3, recomendado 0. Presione la tecla OK (2) sobre el menú y seleccione con las flechas (4) (5), cuando tenga la opción deseada pulse OK (2) de nuevo.

Potencia en el registro: Seleccionando esta opción en cuanto la cámara reciba corriente se encenderá automáticamente y comenzará a grabar por sí sola. Muy útil para que no se nos olvide darle a grabar.

Tiempo de espera de pantalla: Si esta opción esta en Apagado, mientras la cámara tenga la corriente enchufada la pantalla estará activa, si activa alguna de las opciones 10, 20 o 30 segundos, cuando pase ese tiempo la pantalla se apagará, aunque el DVR seguirá grabando.

Presionando la tecla OK (2) sobre el menú y seleccione con las flechas (4) (5), cuando tenga la opción deseada pulse OK (2) de nuevo.

Grabación de voz: Puede activar o desactivar el audio en las grabaciones con esta opción, así como si está grabando y pulsa la tecla arriba (5), se desconectará la grabación de sonido en ese momento del video.

Monitor de parqueo: Si activa esta opción, automáticamente cuando desconecte el coche la cámara se apaga y se queda en un modo de ahorro, en el momento que note un golpe o una vibración se enciende y graba un pequeño video, después se apaga de nuevo.

G_Sensor G: Opciones, Desactivado / Alta (2 g) / Media (4 g) / Baja (8 g). Al superar ese valor g en un accidente, la cámara, automáticamente bloquea ese fichero de video para no perder las pruebas.

Normalmente la cámara es como una cinta sin fin, cuando se llena la tarjeta sobrescribe lo más antiguo, pero en el caso de estos ficheros bloqueados, no se sobrescribirá sobre ellos.

Fecha: Hora y fecha del dispositivo, muévase con la tecla OK (2) y cambie los valores con las flechas (4) (5).

Idioma: Selección del idioma de la cámara.

Tiempo WaterMark: Si esta activada esta opción la hora y la fecha aparecerán como una marca de agua en los videos grabados.

Formato: Sirve para formatear si tarjeta SD.

Reseteo de fábrica: Vuelve a los valores originales de las opciones.

Firmware: Muestra la versión actual de software del DVR.

Modo de reproducción

1. Ver el archivo

Cuando la cámara acabe de iniciar el programa y entre en el Modo Vídeo, presione el Botón Bloquear (dos veces) para entrar al Modo Reproducción; presione los botones Arriba y Abajo para reproducir las fotografías o datos de video y audio. Se puede reproducir por tipo de documento. Cuando el tipo de archivo sea de vídeo, podrá ver el archivo de vídeo, o si es una fotografía podrá visualizar la fotografía.

2. Borrar y proteger

En Modo Reproducción, presione prolongadamente el Botón Bloqueo (7) para la opción de borrar y proteger, entonces presione la tecla OK para entrar a la opción Borrar (*Delete*), o presione la tecla OK para entrar, presione OK de nuevo para elegir. Antes de que pueda bloquear un archivo, tenga en cuenta que si el archivo está bloqueado no se puede borrar; de este modo se protege información importante.

Teclas de acceso rápido

1. Botón Bloquear (7)

En caso de emergencia, presione Bloquear manualmente y desbloquee el archivo de vídeo que esté viendo en ese momento.

2. Botón de Encendido (1)

Encender/Apagar pantalla, cuando el dispositivo está encendido, con una breve pulsación del Botón puede encender y apagar la pantalla.

3. Botón OK (2)

Función 1: En Modo video

En el Modo En Espera, presione brevemente OK para abrir el vídeo, y presione de nuevo OK para detenerlo.

Función 2: En Modo Cámara.

En Modo Fotografía, presione brevemente OK para tomar una foto.

Función 3: Reproducción de archivo.

En Modo Reproducción, presione brevemente OK para reproducir/detener vídeos.

Función 4: En Modo Menú.

Confirmar la función.

4. Botón de Menú (3)

Entra en el menú de configuración del DVR.

5. Botón Arriba (4)

Función 1: En el menú, seleccione la función con el Botón Arriba.

Función 2: Si hay vídeo, para bajar el volumen al reproducir el archivo de vídeo presione prolongadamente el Botón de Retroceso Rápido.

Función 3: En Modo Vídeo, presione brevemente Arriba para encender/apagar el micrófono.

6. Botón Abajo (5)

Función 1: Presionando el Botón Abajo seleccione la función deseada de cada menú.

Función 2: Aumente el volumen presionando prolongadamente el Botón de Avance Rápido.

7. Botón de Apagado y encendido de LED (6)

Apaga y enciende el LED.

8. Menú Bloquear (7)

Función 1: Botón Bloquear.

Presione brevemente el Botón Bloquear mientras está viendo un fragmento de vídeo, para bloquear o desbloquear el archivo.

Función 2: Cambiar de modo, cuando este la cámara sin grabar presionando este botón puede cambiar entre modo video, foto o visualización.

Detección de movimiento en video vigilancia continúa

En el Modo Vídeo del menú, abra la función de detección de movimiento; si las imágenes detectadas cambian, se grabará automáticamente un vídeo de 10 segundos. Para el uso de esta función no hay que apagar el dispositivo, si se puede programar el LCD para que se apague, pero el dispositivo debe seguir en marcha. La batería del dispositivo no está diseñada para largos periodos de grabación, sino mas bien para el Modo parking o para cerrar correctamente videos en caso de desconexión por accidente.

Si desea usar la cámara continuamente estando el vehículo con el motor parado, se recomienda instalarla directamente a un positivo de la batería por medio de un alimentar 12 volt a 5 volt.

Tarjeta de memoria Micro TF

Requisitos de tarjeta TF: Se requiere una tarjeta tipo TF CLASS6.

Instalación de tarjeta TF

1. Inserte la tarjeta TF en la dirección correcta dentro de la ranura para tarjeta TF, hasta que la tarjeta TF esté introducida correctamente.
2. Para retirar la tarjeta TF, por favor presione con cuidado la tarjeta TF hacia abajo; deje de presionar y la tarjeta TF hará un movimiento de retroceso; ya puede ser retirada.

Notas:

1. Por favor, no encienda el aparato cuando esté introduciendo la tarjeta TF, para evitar daños.
2. Por favor, ponga atención a la dirección en la que introduce la tarjeta TF, ya que si la introduce al revés puede dañar el aparato y la tarjeta TF.
3. Cuando inicie el aparato con la tarjeta TF dentro, la tarjeta TF será el almacenamiento por defecto; puede que el aparato no pueda leer la información en la tarjeta TF.
4. Si la tarjeta no es leída normalmente por el aparato, por favor, intente insertarla de nuevo o cambie la tarjeta TF por otra e intente de nuevo.
5. Se soportan tarjetas de hasta 32 Gb.

Visualización de videos con el PC

Puede conectar directamente el aparato con un ordenador mediante cable USB, o retirar la tarjeta TF y usarla directamente con un lector de tarjetas TF. Cuando enchufe el cable al PC aparecerá la opción de "memoria de masa/cámara PC", en la pantalla del DVR, seleccione "memoria de masa" con los botones Arriba/Abajo y seleccione con la tecla OK, espere que el PC le reconozca la unidad.

Cámara para PC (Web Cam)

Este aparato puede usarse como cámara para ordenador. Conecte el aparato al ordenador mediante cable USB, aparecerá la opción de "memoria de masa/cámara PC"; presione la opción con los botones Arriba y Abajo para moverse por el menú y presione entonces el Botón OK. Abra 'Panel de control, Dispositivo e Impresoras' en el ordenador y haciendo doble clic en el icono se podrá utilizar el aparato como cámara para el ordenador.

Conectar a televisor

Use un cable HDMI para AV para conectar el aparato a una televisión y poder reproducir los archivos en alta calidad.

Nota: No necesita instalar el *driver* (controlador).

Características técnicas:

Lente	Lente Ultra Gran Angular 170
Idiomas	Inglés / Chino simplificado / Chino tradicional / Japonés / Coreano / Polaco / Español / Árabe / Francés / Ruso / Italiano / Portugués
Formato de vídeo	AVI
Ranura de tarjeta TF	Micro TF
Micrófono	Incorporado
Entrada de potencia DC para coche	5V 1A
Batería	Batería de polímetro de litio 500 mA
Requerimientos mínimos del sistema	Desde Windows 2000
CPU	CPU Novatek 96650
Sensor de imagen	FHD
LCD	Pantalla LCD HD de 2.31 pulgadas
Lente	Cristal + Alta resolución
Especificaciones de vídeo	AVI
Formato de imagen	JPEG
Salida AV	Salida de vídeo AV HDMI HD
Velocidad de transmisión	USB 2.0
Capacidad	32 Gb

Anexo I

Accesorio de cámara adicional trasera (opcional)



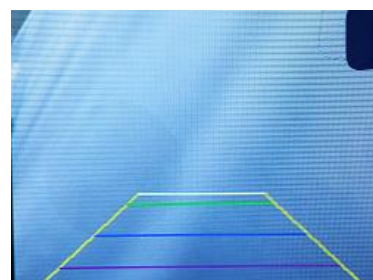
Dispone de dos formas de funcionamiento según la conexión realizada en la cámara accesoria.

1) **Visualización y grabación simultánea de la cámara delantera y trasera:** Si instala la cámara trasera sin conectar el cable rojo a +12 Voltios y el negro al negativo, la dashcam CDP 900 grabará simultáneamente con la cámara delantera y trasera (en dos directorios distintos de la SD). Además, tendrá 5 opciones de visualización, que podrá seleccionar pulsando las teclas Arriba y Abajo simultáneamente (4 y 5).

Estos modos de visualización son: visualización de cámara delantera a pantalla completa, visualización de la cámara trasera a pantalla completa, visualización de cámara delantera y la trasera en tamaño reducido, visualización de cámara trasera y la delantera a tamaño reducido y visualización de ambas cámaras a media pantalla.



2) **Visualización de la cámara trasera al accionar la marcha atrás con guías de aparcamiento:** Si se conecta el cable rojo a +12 Voltios y el negro al negativo, la cámara trasera solo emitirá imagen cuando tenga alimentación, es decir, cuando se accione la marcha atrás en el vehículo. Para que el funcionamiento de la cámara trasera sea el anteriormente descrito, debe conectarla a la bombilla de marcha atrás del coche. Una vez accione la marcha atrás y la cámara esté conectada, la imagen que visualizará en la pantalla de la dashcam será la de la cámara trasera con guías de aparcamiento. Pulsando las teclas Arriba, Abajo (4 y 5) simultáneamente puede ajustar la guía de aparcamiento.



Resolución de problemas

En caso de problemas durante el funcionamiento normal, haga las siguientes comprobaciones:

- **No puede tomar fotografía y/o vídeo:**

Compruebe que la tarjeta TF tiene suficiente espacio o si está bloqueada.

- **Se detiene automáticamente al grabar:**

Utilice una tarjeta TF de alta velocidad compatible con SDHC para gran volumen de datos de vídeo HD; la tarjeta TF de alta velocidad puede identificarse como C4 y C6.

- **Aparece el mensaje '*files error*' (error al leer archivo) al reproducir foto o vídeo:**

Archivos incompletos pueden causar un error de almacenamiento en la tarjeta TF; por favor use la función de Formatear para formatear su tarjeta TF.

- **Vídeo poco claro o poco definido:**

Compruebe que la lente no tiene suciedad o huellas, y use un paño especial para lentes para limpiar la lente de la cámara.

- **Se obtiene una imagen en negro al grabar escenas de cielo o agua:**

Una escena con alto contraste influirá en la función de exposición automática de la cámara; puede ajustar el EV en el Modo Ajustes para corregirlo.

- **El color es imperfecto en un día nublado o con iluminación de exteriores:**

Establezca la función de "balance de blancos" a automática.

- **Aparece una tira blanca cruzando la imagen:**

Se debe a una "frecuencia de actualización de pantalla" incorrecta; por favor establézcala en 50Hz o 60Hz, según la frecuencia de la fuente de potencia local.

- **Se cuelga/bloquea:**

Reinicie presionando brevemente el Botón '*Reset*' (Reinicio) después de que se haya bloqueado.

AVISO IMPORTANTE:

C.D. PRODUCTS S.A. se reserva el derecho de modificar el manual y las características del producto sin previo aviso. Asimismo, algunas de las funciones descritas en este manual podrían variar en función de la versión del software instalado o los componentes opcionales adquiridos.

Datos de contacto



C.D.Products S.A.

Polígono Industrial P-29.

28400 Collado Villalba – Madrid.

www.cdpsa.es

Dirección e-mail: clientes@cdpsa.es